



دانشگاه علوم پزشکی و خدمات بهداشتی درمانی قم

دانشگاه علوم پزشکی قم

دانشکده پزشکی

گروه علوم تشریحی

عنوان:

سالن تشریح

بِسْمِ اللَّهِ الرَّحْمَنِ الرَّحِيمِ

بیانات مقام معظم رهبری در دیدار با اساتید دانشگاه و مسوولان آموزش عالی کشور

توسعه‌ی آموزش عالی باید در جهت هدف باشد. مسوولان آموزش عالی باید از توسعه‌ی غیرمفید به شدت پرهیز کنند؛ چون این، هم اتلاف مال است، هم اتلاف و ضایع کردن منابع انسانی است. باید ببینیم چه لازم داریم، باید ببینیم هدف چیست و به کجا می‌خواهیم برسیم؛ بر اساس آن، فضای آموزشی آموزش عالی را توسعه دهیم. بنابراین بر حسب نیاز، دنبال اهداف خودمان باشیم. به نظر من این مسأله‌ی خیلی حساس و مهمی است. نیازهای اصلی کشور در حوزه‌ی علوم و فناوری باید احصا نه نمی‌شوند؛ در‌ی علوم انسانی هم همین جور؛ بر اساس این برنامه ریزی شود؛ معلوم شود که چه تعداد دانشجو می‌خواهیم، چقدر دانشگاه می‌خواهیم، چه رشته‌هایی را لازم داریم، در چه سطوحی این رشته‌ها بایستی تعلیم و تعلم پیدا کنند.

دانشگاه علوم پزشکی قم



دانشکده پزشکی



گروه علوم تشریح



آزمایشگاه آناتومی



سالن
مولاژ



سالن
تشریح مجازی



سالن
تشریح جسد

آزمایشگاه آناتومی :

این آزمایشگاه در طبقه اول و دوم ساختمان آموزشی شماره یک مجتمع پردیس دانشگاه قرار گرفته آزمایشگاه این بخش به وسعت ۱۶۰ مترمربع و با بهترین امکانات لازم می باشد.

نام کارشناس آزمایشگاه : آقای حامد فرزاد منش

شماره ی آزمایشگاه : ۰۲۵۳۱۹۷۱۱۸۳

هر دانشجوی پزشکی برای تشخیص بیماری و درمان آن در ابتدای امر باید علوم آناتومی را بیاموزند؛ علم آناتومی محل بافت ها و اندام ها و ارگان های حیاتی در بدن است که هر کدام با اصطلاحات مربوط به خود تعریف می شود. این علم پایه ای برای درس فیزیولوژی و سایر واحد های مربوطه می باشد. این آزمایشگاه چندین بخش تشکیل شده است. تمامی دانشجویان پزشکی و پیراپزشکی برای گذراندن واحدهای آناتومی از امکانات این آزمایشگاه استفاده می کنند.

به همین سبب دانشگاه علوم پزشکی قم برای ارتقای کیفیت آموزشی خود تمهیداتی را فراهم آورده است که می توان آزمایشگاه آناتومی را به دو قسمت آزمایشگاه سالن تشریح و سالن مولاژ تقسیم کرد.



سالن تشریح جسد:

این سالن دارای تعدادی جسد می باشد که با امکانات آموزشی و بهداشتی لازم در اختیار آموزش دانشجویان قرار دارد ، و همچنین در سالن تشریح، موزه ی جنین شناسی واندام وارگان های حیاتی انسان از جمله کبد، مغز، ریه و ... قرار دارد.





سالن تشریح مجازی :

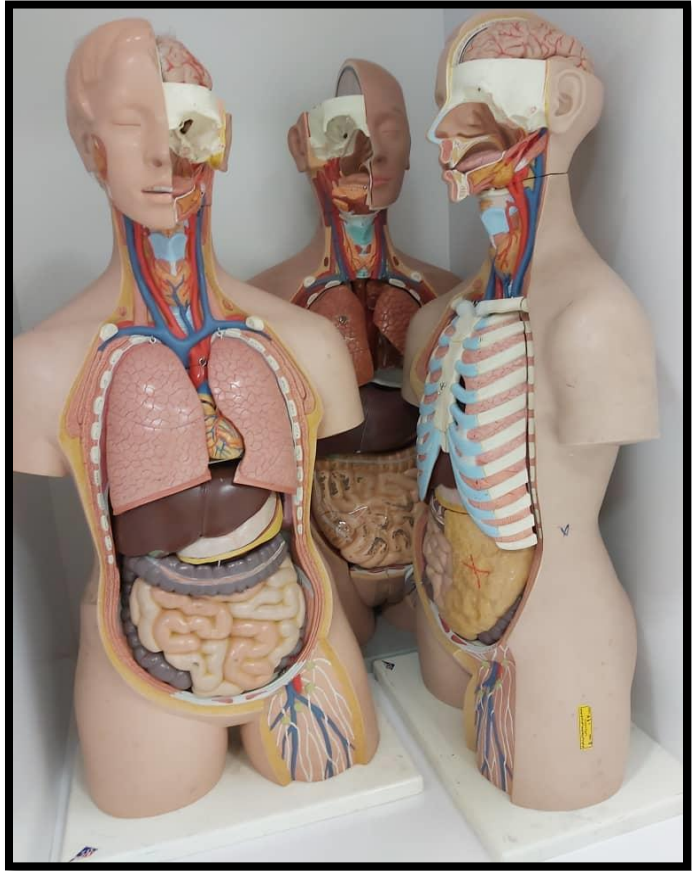
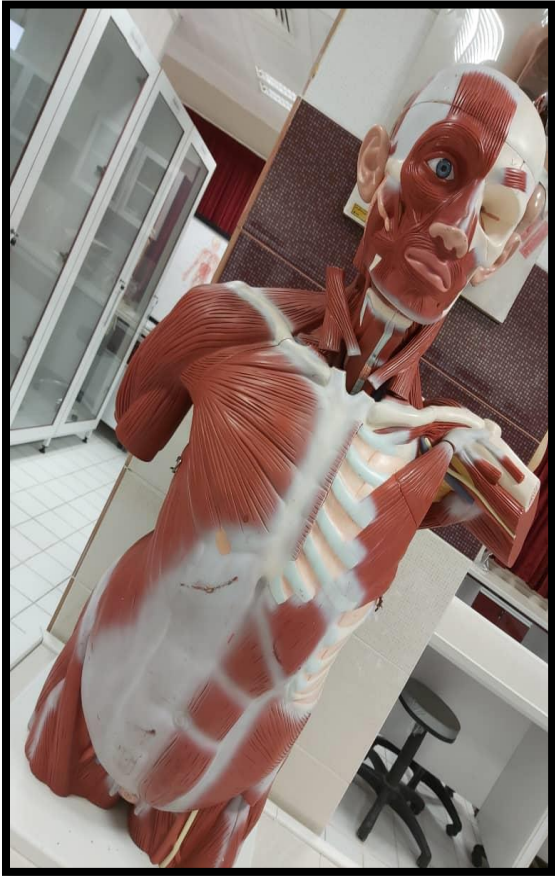
در این سالن با جدید ترین فناوری آموزشی به صورت کاملاً مدرن و تمام لمسی آناتومی قسمت های مختلف بدن با بخش بندی های گوناگون برای آموزش دانشجویان و فهم دقیق علم آناتومی فراهم آمده است.

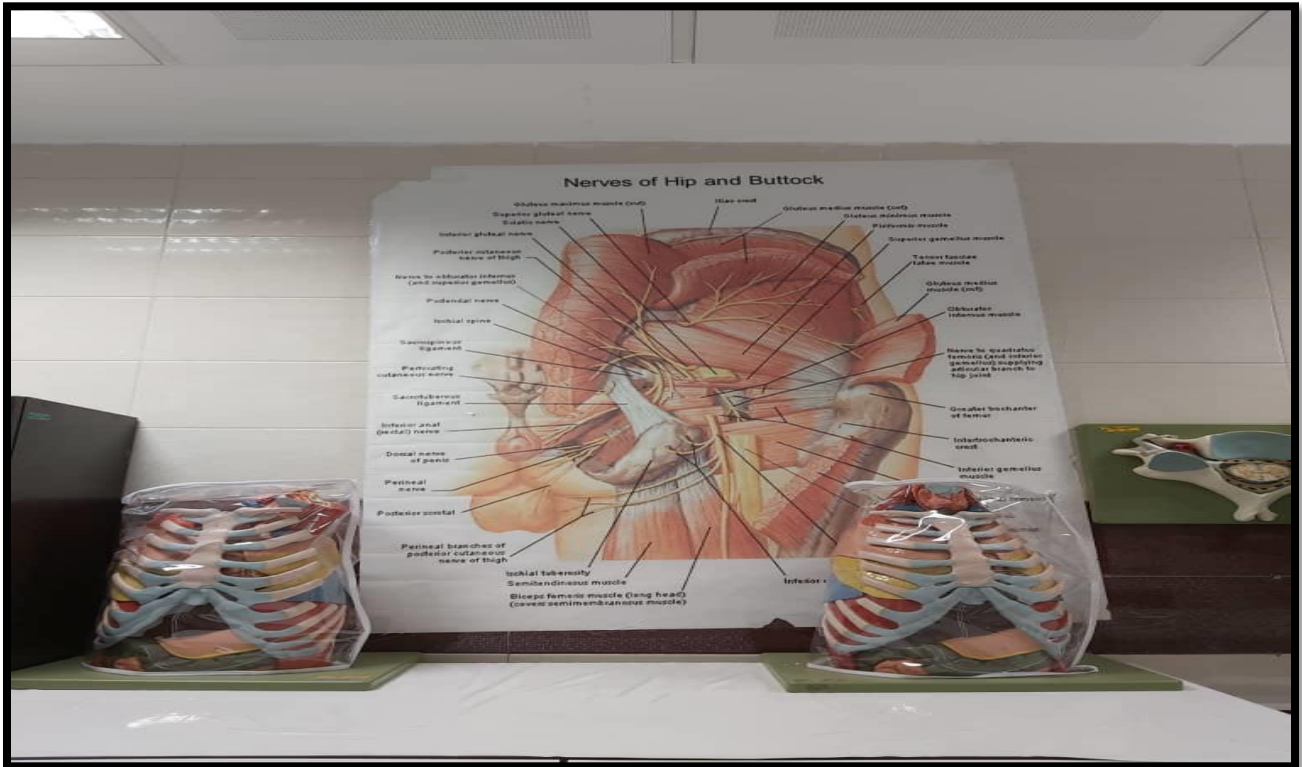


سالن مولاژ :

اسکلت ها و مولاژهای آموزشی به تفکیک در اتاق مخصوص مولاژ قرار داده شده است.









دستگاه فور:

این دستگاه با استفاده از مانیتور روی دستگاه قابلیت تنظیم دما را تا دماهای بالاتر از ۱۰۰ درجه دارد که در حرارت خشک قادر به استریلیزاسیون دسته ای وسایل می باشد، که به این نوع استریلیزاسیون استریل خشک می گویند.



دستگاه سانتریفیوژ :

این دستگاه برای با چرخش لوله ها در دور های بالا در دقیقه باعث جداسازی اجزای خونی و یا رسوب اجزا مایعات یا کمپلکس های ایمنی به کار می رود.



دستگاه ترازو:

از این دستگاه برای اندازه گیری جرم های مختلف آزمایشگاهی از جمله: پودر های لازم برای تهیه محلول های مختلف رنگ آمیزی لام ، محیط های کشت متفاوت استفاده می شود.



دستگاه بن ماری یا water bath:

درون این دستگاه آب وجود دارد که با تنظیم دمای مورد نظر، دمای داخل محوطه دستگاه به همراه آب گرم شده و گرما در محیط مرطوب شرایط لازم را برای آزمایش های هماتولوژی و سایر تست ها فراهم می نماید.



دستگاه شیکر

این دستگاه دارای صفحه افقی است و توانایی حرکت به صورت خطی و دایره ای دارد. در بافت شناسی از این دستگاه جهت مخلوط کردن و تکان دادن محلول ها و رنگ های رنگ آمیزی استفاده می شود. این دستگاه دارای میله های نگهدارنده ظروف آزمایشگاهی می باشد.



همزن باهات دیجیتالی:

جهت تهیه محلول های همگن در تهیه رنگ های مورد نیاز پروسه رنگ آمیزی و همچنین مخلوط نمودن و یک دست سازی مواد مختلف از جمله سلول ها در بافرهای مخصوص و یا سایر مایعات کاربرد های فراوانی دارد. این دستگاه دارای میله های ننگه دارنده ظروف آزمایشگاهی می باشد و همچنین قابلیت تنظیم دما و زمان را دارد.



اصول ایمنی در آزمایشگاه:

کارکنان آزمایشگاه در معرض بسیاری از عوامل بیماری زا با منشأ خون، مایعات بدن و ... می باشند که از طریق ترشح و پاشیدن، فرو رفتن سوزن، وسایل شیشه ای شکسته، خراش و بریدگی و ... در تماس با چشم، بینی، دهان، پوست و ... باعث آلودگی مختلف باکتریایی و ویروسی خطرناک می گردند. همچنین در محیط کاری آنها خطراتی در نتیجه کار با مواد شیمیایی سوزاننده، مواد رادیواکتیو، الکتریسیته، وسایل مکانیکی، آتش سوزی و ... وجود دارد که سلامتی آنها را تهدید می نماید.

۱- لباس کارکنان:

این لباس باید تمیز، مرتب و از کیفیت مناسبی برخوردار باشد. این لباسها که جهت محافظت از آلودگی و کثیف شدن دیگر لباسها پوشیده می شوند شامل گان ها، کت های آزمایشگاهی، پیش بند، شنل و یا لباس های مشابه می باشد.

۲- استفاده از دستکش:

باید همیشه دستکش در اندازه های متفاوت و از مواد مناسب و مرغوب در تمام بخشهای فنی در دسترس باشد دستکشهایی از جنس لاتکس، نیتریل و یا وینیل، محافظت کافی را ایجاد می نمایند. دستکشهایی که از جنس لاتکس یا وینیل نازک تهیه شده باشند، محافظت کافی را در مقابل سوراخ شدن بوسیله وسایل تیز، ایجاد نمی نمایند. دستکش ها باید در اندازه های تا مچ، آرنج و شانه در دسترس باشند.

۳- کفش ها:

کفش باید راحت و دارای کف لاستیکی باشد و تمام پا را بپوشاند. هنگامی که احتمال ریختن مواد وجود دارد، باید روکش های یکبار مصرفی که در مقابل نفوذ مایعات، مقاوم می باشند، پوشیده شود. نباید از کفش های پارچه ای استفاده نمود زیرا مواد شیمیایی یا مایعات عفونی و آلوده را به خود جذب می نماید.

۴- ضرورت وجود جعبه کمکهای اولیه:

باید جعبه کمک های اولیه در آزمایشگاه وجود داشته باشد. این جعبه شامل چسب زخم- باند- گازاستریل- بتادین- پماد سوختگی و.. می باشد

۵- ممانعت از مصرف مواد غذایی و آشامیدنی در آزمایشگاه:

باید در تمام بخش های فنی آزمایشگاه از غذا خوردن، آشامیدن و یا انجام سایر اعمالی که سبب تماس دست را با دهان می گردد، خودداری نمود.

۶- برداشت مایعات با پی پت :

هرگز عمل برداشت مایعات را با پی پت بوسیله دهان انجام ندهید. در این مورد در رابطه با اهداف مختلف وسایل متفاوتی جهت برداشت مایعات بوسیله پی پت وجود دارد.

همچنین نباید قطرات انتهائی نمونه با فشار زیاد خارج شود زیرا ممکن است باعث ایجاد قطرات بسیار ریز یا آئروسل گردد.

۷- شست و شوی دست :

مهمترین اقدام پیشگیرانه و ایمنی شست و شوی مکرر دست می باشد که باید همیشه صابون (ترجیحاً صابون مایع) و یا مواد ضدعفونی کننده جهت تمیز نمودن پوست در دسترس کارکنان قرار گیرد.

۸- شست و شوی چشم:

باید مخصوصاً در بخش هایی که اسید، مواد سوزاننده، مواد خورنده و یا دیگر مواد شیمیایی مورد استفاده قرار می گیرند جایگاه و محل ثابتی را جهت شست و شوی چشم در نظر گرفت. علاوه بر واحدهای ثابتی که اقدامات درمانی فوری فراهم می کنند، ممکن است از سیستم شست و شوی چشم که قابل حمل نیز میباشد، استفاده نمود.

۹- محافظت از چشم و صورت:

باید در مواقع کار با مواد سمی، مواد سوزاننده، مواد خطرناک شیمیایی و بیولوژی و یا هنگامی که امکان ترشح و یا پاشیدن خون یا مایعات بدن وجود داشته و نیز هنگام تخلیه اتوکلاو و ... از عینکهای حفاظتی (حفاظ دار) و یا ماسک های چشم و صورت استفاده نمود.

منابع:

- ۱- "دستورالعمل مدیریت پسماند های آزمایشگاهی" آزمایشگاه مرجع سلامت
- ۲- آزمایشگاه دانشکده پزشکی دانشگاه علوم پزشکی اصفهان
- ۳- ایمنی و سلامت شغلی و بهداشت محیط ، مرکز پزشکی آموزشی درمانی الزهرا(س)